



PHOTO REPORTAGE

VISITE ARCHITECTURALE

IMA INSTITUT DU MONDE ARABE



Roxane COUDON

L'IMA, UNE PASSERELLE ENTRE FRANCE ET MONDE ARABE

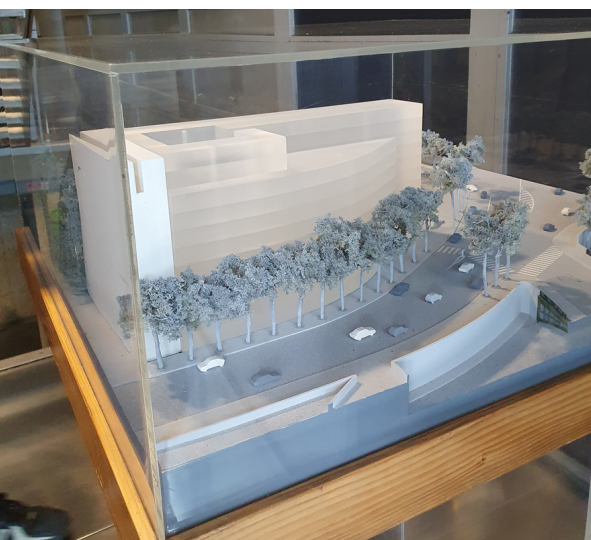
A la fin des années 1970, la France prend complètement conscience de l'importance de ses relations avec le monde arabe. Deux grands éléments sont mis sur le devant de la scène : l'échange culturel mais également les indispensables relations diplomatiques permettant l'échange de ressources telles que le pétrole.



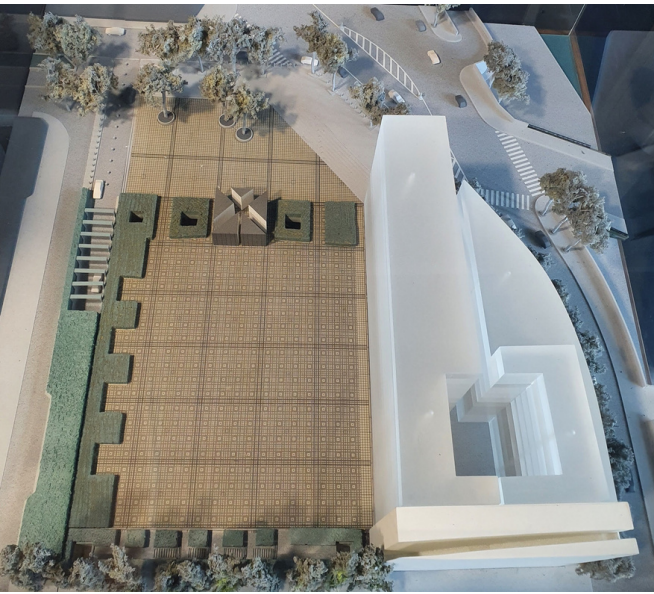
C'est à partir de 1980 qu'émerge l'idée de créer l'IMA sous le président François Mitterrand. Le bâtiment tel que nous le connaissons ouvre officiellement ces portes en 1987.

UN ARCHITECTE EN VOGUE : JEAN NOUVEL

Très vite, en 1981, un concours d'architectes est ouvert en France pour conceptualiser ce qui sera le pont de plusieurs civilisations. Bien que beaucoup de projets grandioses soient présentés, c'est l'originalité de celui de Jean Nouvel qui retient l'attention du président.



GENERALITES



Le bâtiment est divisé en plusieurs sous espaces :

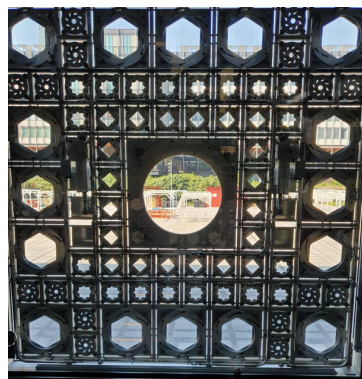
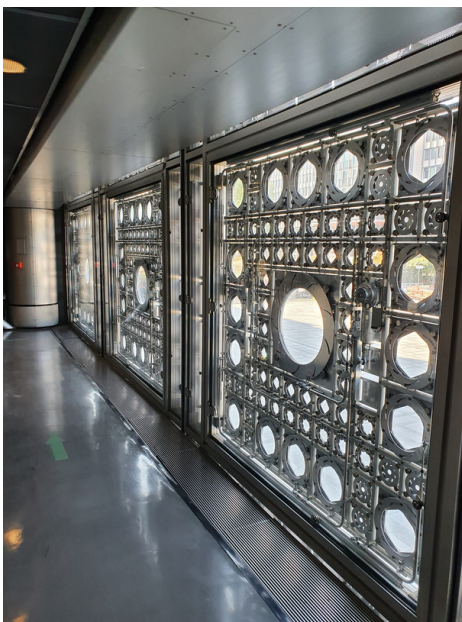
- La **grande place** permettant un recul nécessaire à la visualisation globale de la construction
- Le **bâtiment** comprenant le musée, la bibliothèque, la salle hypostyle, la faille, la salle du haut conseil et la terrasse panoramique

Le bâtiment s'intègre également au coeur de la capitale avec un postulat de base se voulant dans la continuité de la faculté de Jussieu : l'architecte avait imaginé un chemin pour longer tous les bâtiment à pieds (malheureusement ça n'a jamais pu être réalisé)



LA GRANDE PLACE

De l'extérieur, l'IMA fait dos à la Seine afin de laisser un espace dégagé à cette grande place. Aujourd'hui, on y organise des événements et concerts.



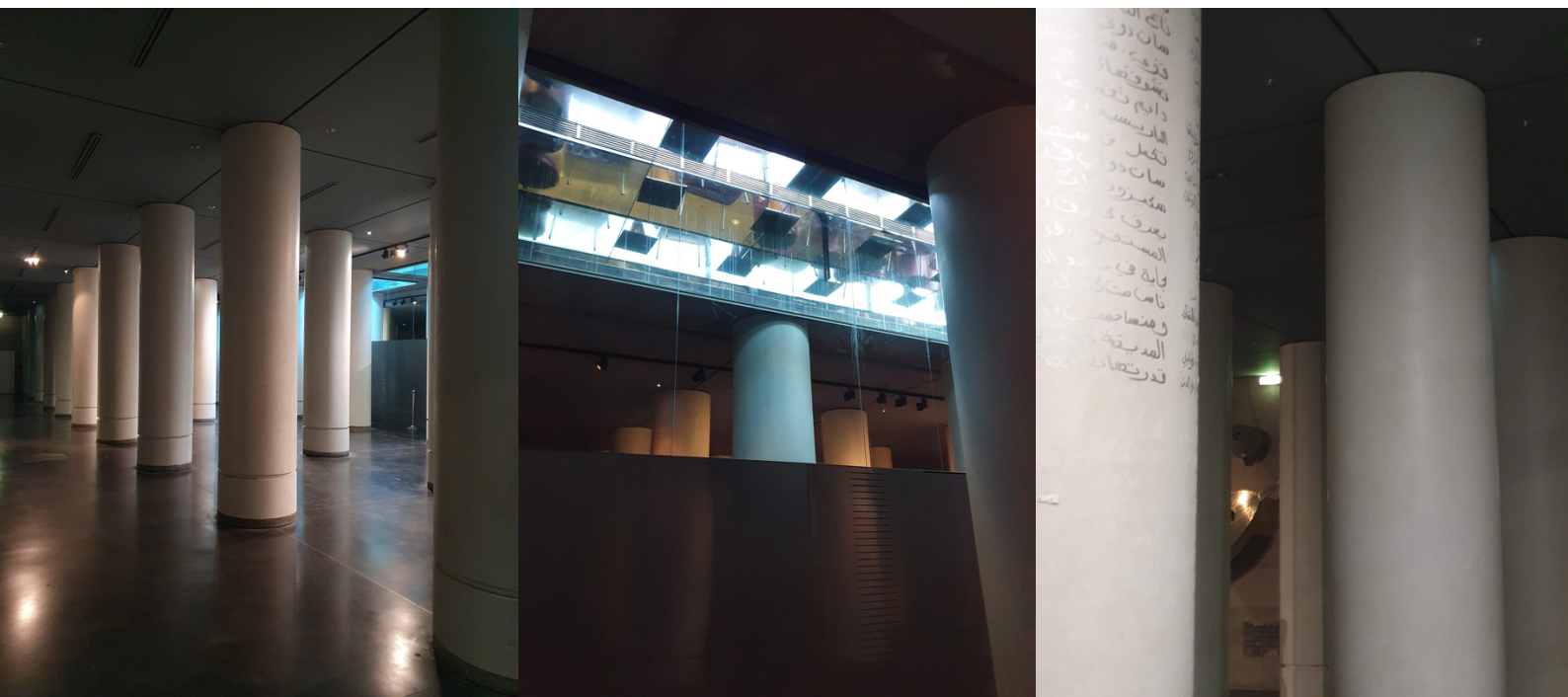
Le mur principal est un assemblage de **moucharabiehs** (système d'aération utilisé dans le monde arabe). D'ailleurs, la place en est elle même le reflet par son dallage identique aux formes carrées de la structure.

LA SALLE HYPOSTYLE

Imaginée à partir des salles de prières des Mosquées cette salle localisée sous la grande place est un long corridor de colonnes qui permet de transiter entre les différents espaces tels que les salle de conférences, les ateliers de langues, les ateliers pour enfants...



Pour l'anecdote, la plupart de ces poteaux sont factices et par conséquent creux.



LA BIBLIOTHEQUE ET LA TOUR DES LIVRES

Une des plus grande conception architecturale du bâtiment est la bibliothèque : répartie sur 6 étages, elle regroupe des milliers d'ouvrages allant de l'Histoire du monde arabe, de la diplomatie ou encore religieux (reprenant les 3 grandes religions monothéistes présentés sur ces terres)

Mais la bibliothèque est surtout connue pour sa Tour des livres imaginé par Jean Nouvel. A l'image de la Tour de Babel ou de la Tour de la connaissance, elle permet de traverser les étages jusqu'au fumoir de la salle du Grand Conseil.



LE MUSÉE

Évidemment, que serait l'IMA sans son musée. Regroupant une collection permanente unique d'objets et d'œuvres mais aussi plusieurs expositions temporaires en collaboration avec le Conseil de l'IMA et le gouvernement français.



Une particularité au musée ? Sans doute sa scénographie impressionnante imaginé par plusieurs architectes. C'est une scénographie ouverte et en transparence dans laquelle, en tant que visiteur, on se retrouve happé immédiatement.



LA SALLE DU CONSEIL ET LE FUMOIR

Dans les années d'ouverture de l'IMA le Conseil en charge de la gestion du Musée se regroupait au sommet du bâtiment.

A l'époque n'oublions pas que les espaces étaient fumeurs et c'est pour cela que la salle du grand conseil est suivie par un fumoir à vue panoramique.



LE FAILLE ET LA TERRASSE

Dans cette idée d'échanges culturel, l'architecte à également imaginé une séparation entre les deux bâtiment surnommée la Faille, traversée de plusieurs passerelle à la manière de poignées de main entre les nations.



On peut même observer les ruches de l'IMA gérées par une école d'apiculture depuis les passerelles dans la cour intérieure du bâtiment à la manière des cours pour se rafraîchir des maison de Medina.



La terrasse panoramique n'est pas non plus laissée de côté puisque la vue est extraordinairement dirigée à la fois vers Notre Dame, la Grande Mosquée et le Mémorial de la Shoah, représentant ainsi à elle seule l'unité des trois religions au sein du monde arabe dans son ensemble car ne l'oublions pas, ce qui fait le monde arabe est sa langue et non son appartenance religieuse.

